



SIKKERHEDSPLAN

Sikkerhedsplanens indhold og opbygning

Dette dokument dækker over den samlede sikkerhedsplan for DM i Skills 2024. I dette resume opsamles sikkerhedsplanens tre hoveddele, og de vigtigste elementer heri.

Den første del indeholder de generelle informationer om arrangementet, samt en beskrivelse af arrangørens interne beredskab og det udvalgte sikkerhedspersonale.

Den anden del indeholder en risikovurdering, som beskriver de risici, der formodes at kunne opstå i forbindelse med arrangementet. Endvidere angives de sikkerhedsmæssige foranstaltninger, der skal imødegå de anførte risici.

Den tredje del, som er den reelle beredskabsplan, indeholder instruks og procedurer for håndteringen af de hændelser, der kan opstå med udgangspunkt i risikovurderingen herunder musikstop, evakuering, kommandoveje, krisekommunikations planer m.v.

Sikkerhedsplanens formål er at danne grundlag for en sikker og tryk festival for alle deltagere. Der er i planen anvendt værktøjer som Green Guide og ISO-3100 for at styrke denne.

Sikkerhedsplanen giver et indblik i arrangementets størrelse og indhold i en sikkerhedsmæssig kontekst, heraf gæster og deltagerantal, og arrangementets ind-og udgange.

Sikkerhedsplanen bliver løbende revurderet for at imødekomme risiko og sikkerhedsmæssige relaterede ændringer i festivalens afvikling. Den skal imidlertid læses som et øjebliksbillede af de sikkerhedsmæssige foranstaltninger for DM i Skills 2024

Sikkerhedsplanen er udarbejdet med fokus på en høj transparens for at kunne højne validiteten samt kvaliteten af dens indhold, hvorfor det er muligt på forespørgsels at få adgang til de bagvedliggende dokumenter som refereres til, men som ikke direkte ekspliciteres i dokumentet.



Thomas Hedme

Sikkerhedschef, EventCrew



Indholdsfortegnelse

DEL 1

1 Generelt	6
1.1 Formål.....	6
1.3 Sikkerhedsplanens opbygning	6
1.4 Fortrolighed	7
2 Beskrivelse af arrangementet	8
2.1 Arrangøren.....	8
2.2 Arrangørens sikkerhedsorganisation	10
3 Funktionsbeskrivelser	11
3.1 Sikkerhedspersonale.....	11
3.1.1 Sikkerhedsansvarlig	11
3.1.2 Beredskabskontor (BSK).....	11
3.1.3 Security	11
3.2. Crowd Safety.....	12
3.3 Præ-hospitalt beredskab	12
3.4 Frivillige.....	12
3.5 Brandberedskab.....	12
4 Arrangementetsområde	13
4.1 Adgangsforhold.....	13
4.2 Publikumskapacitet	14
4.2.1 Pladskapacitet.....	14
4.2.2 Kapacitet i telte og haller.....	14
4.3 Trafik- og parkeringsforhold	14
4.3.1 Busholdeplads.....	14
4.3.2 Parkering for gæster	14
4.4 Hastighedsdæmpende reducerende foranstaltninger	15
5 Publikum.....	16
5.1 Publikumsprofil	16
5.2 Forventet deltagerantal.....	16
6 Særligt for arrangementet	17
6.1 Konkurrencer	17
6.2 Droner.....	17
6.3 Ordensregler for arrangementet.....	17

7 Kommunikation	18
7.1 Ekstern kommunikation	18
7.1.1 Før arrangementet.....	18
7.1.2 Under arrangementet.....	18
7.2 Intern kommunikation	18
7.2.1 Radionet skitse (kanaloversigt).....	18

DEL 2

8 Risikovurdering	20
8.1 ISO 3100-modellen	20
8.2 Risikooversigt.....	20
8.3 Vejledende risikomatrice	21
8.4 Identificerede risici efter implementering af forebyggende tiltag.	22

DEL 3

9 Beredskabsplan	24
9.1 Kontaktpunkt for brand, redning og politi	24
9.2 Normalt beredskabsniveau	24
9.2.1 Instruks til gæster	24
9.2.2 Instruks til frivillige/medarbejdere	24
9.2.3 Ledelse af skadested / indsats.....	25
9.3 Udvidet beredskabsniveau.....	25
9.3.1 Ledelse af skadested	25
9.4 Krisekommunikation	26
9.5 Særlige procedurer.....	26
9.5.1 Konkurrence Stop.....	26
9.5.2 Evakuering	26
9.5.3 Storulykke.....	26
9.5.4 PLOV	27
9.5.5 Vejrlig	27
9.5.6 Telefonisk trussel mod arrangementet	27
9.5.7 Musikstop.....	27

10 Bilag 1: Risikoidentifikation	29
10.1 Hændelser med størst forekomst (almindelige risici)	29
10.1.1 Risiko 1 - Almindelig tilskadekomst	29
10.1.2 Risiko 2 - Berusere.....	31
10.1.3 Risiko 3 - Bevidsthedspåvirkning	33
10.1.4 Risiko 4 - Vold og slagsmål	35
10.1.5 Risiko 5 - Akut opstået sygdom.....	37
10.1.6 Risiko 6 - Brand.....	39
10.2 Særlige risici ved større udendørs arrangementer	41
10.2.1 Risiko 7 - Klemeskader.....	41
10.2.2 Risiko 8 - Redningsveje	43
10.2.3 Risiko 9 - Evakuering, følgeskader hertil	45
10.2.4 Risiko 10 - Konstruktionskollaps	46
10.3 Særligt for dette arrangement.....	49
10.3.1 Risiko 11 - Tilskadekomst ved brug af værktøj eller lign.	49
10.3.2 Risiko 12 - Terror anslag.....	51
10.4 Særlig for vejrlig	53
10.4.1 Temperatur.....	53
10.4.2 Risiko 13 - Nedkøling	54
10.4.3 Risiko 14 - Dehydrering	55
10.4.4 Risiko 15 - Hedeslag.....	57
10.4.5 Meteorologiske forhold	59
10.4.6 Risiko 16 - Tordenvejr	59
10.4.7 Risiko 17 - Kraftig blæst	61
11 Bilag 2: kort	63
12 Bilag 3: Trafikretning	64
13 Bilag 4: Telefonisk trussel	65

A vertical light gray bar is positioned to the left of the main title.

DEL 1

Beskrivelse af arrangementet

1 Generelt

1.1 Formål

Formålet med denne sikkerhedsplan er at planlægge, tilrettelægge og gennemføre Skille 2024 på en sikkerhedsmæssig forsvarlig måde.

1.2 Kontaktpersoner

KONTAKTLISTE			
Navn	Funktion	Telefon	E-mail
Thomas Hedme	Sikkerhedsansvarlig	+45 4242 5003	th@eventcrew.dk
Andreas Ditlevsen	Sikkerhedsrådgiver	+45 4279 4547	ad@eventcrew.dk
Simon Neergaard-holm	Arrangør / Skills	+45 2987 5546	snh@skillsdenmark.dk
Ditte Rasmussen	Frivillig koordinator	+45 2478 9655	ditwra@roskilde.dk
Per Mejdal	Produktionsleder	+45 2237 0666	showcrew@showcrew.dk
Pernille Kapler	Kommunal kontakt	+45 4046 2413	pernilleka@roskilde.dk

1.3 Sikkerhedsplanens opbygning

Sikkerhedsplanen er bestående af 3 hoveddele:

Del 1

- Beskrivelse af arrangementet
- Arrangørens sikkerhedsorganisation
- Funktionsbeskrivelser
- Publikum
- Arrangementsområdet
- Kommunikation

Del 2

- Risikovurdering
- Risikomatrice
- Risiko evaluering

Del 3

- Beredskabsplan
- Krisekommunikation

Sikkerhedsplanen er opbygget ud fra principperne i 'Vejledning om udarbejdelse af sikkerhedsplan for større udendørs musikarrangementer o.lign.'. Sikkerhedsplanen består af dette dokument og tilhørende bilag.

Til baggrund for udarbejdelsen af denne sikkerhedsplan, ligger følgende vejledninger:

- Kulturministeriet og Justitsministeriet "Vejledning om sikkerhed ved udendørs musikarrangementer o.lign.", 1. udgave, 2014
- Rigspolitiets "Vejledning om udarbejdelse af sikkerhedsplan for større udendørs musikarrangementer o.lign." 1. udgave, 2015
- Politiets Efterretningstjeneste "Tænk terrørsikkerhed ved større arrangementer", 2019
- The Purple Guide, 2022
- Green guide (Guide to Safety at Sports Grounds), 5 udgave, udgivet af "Department for Culture, Media and Sport (UK)", 2018
- Beredskabsstyrelsen "Retningslinjer for indsatsledelse", 2023
- CTA "Vurdering af terrortruslen mod Danmark", 2023
- Bygningsreglement Bilag 11a: Vejledning om arrangementsplaner for midlertidige udendørsarrangementer

1.4 Fortrolighed

Sikkerhedsplanen er ophavsretligt beskyttet med alle rettigheder til EventCrew.

Sikkerhedsplanen er et arbejdsredskab for relevante myndigheder og for det personale hos EventCrew, som varetager sikkerhedsfunktioner.

Øvrige funktioner hos EventCrew, orienteres i det omfang, der vurderes relevant.

Sikkerhedsplanen tilhører EventCrew, og må ikke videregives til udenforstående uden tilladelse fra EventCrew, ej heller fra myndighedernes side til eksempelvis andre arrangører.

Oplysningerne i denne sikkerhedsplan er af særdeles følsom karakter. Det kan have væsentlig skadevirkning for arrangøren og sikkerhedsleverandøren, hvis oplysningerne udleveres til udenforstående i forbindelse med en aktindsigtsanmodning. Arrangøren og sikkerhedsleverandøren ønsker at blive hørt forud for en afgørelse om, hvorvidt oplysningerne kan udleveres ved aktindsigt.

2 Beskrivelse af arrangementet

Roskilde Kommune er vært for Danmarks mesterskaberne i Skills 2024, der finder sted fra den 18. til den 20. april 2024 på Dyrskuepladsen i Roskilde. Et samarbejde er blevet indgået mellem Roskilde Kommune og SkillsDenmark for at realisere dette arrangement.

DM i Skills er en årlig tilbagevendende begivenhed, hvor de mest talentfulde elever fra erhvervsuddannelserne konkurrerer i 47 forskellige fag. Ud over konkurrencerne får publikum mulighed for at udforske en bred vifte af andre erhvervsuddannelser gennem 30 demonstrationsfag, cirka 20 prøveaktiviteter samt diverse stande med virksomheder, interesseorganisationer og foreninger.

Tidligere er arrangementet blevet afholdt i Region Sjælland i Høng i april 2022 og i Næstved i 2019. Konkurrencerne strækker sig over 3 dage med program fra kl. 8 til 17, lørdag til kl. 14, og der er gratis adgang for alle interesserede. Selvom arrangementet henvender sig primært til udskolings elever fra hele landet, er der særligt fokus på 8. klasses elever, der deltager i Skillsstafetten om fredagen.

Hvor:

Roskilde Dyrskue plads

Darupvej 19, 4000 Roskilde

Åbningstider:

Onsdag 17. april 2024 kl. 19.00 – 21.00 er der åbningsceremoni med efterfølgende reception for særligt inviterede gæster samt konkurrencedeltagere og studeholdere.

Åbningstiderne for publikum er:

Torsdag 18. april 2024 kl. 8.00 – 17.00

Fredag 19. april 2024 kl. 8.00 – 17.00

Lørdag 20. april 2024 kl. 8.00 – 14.00*

*Lørdag 20. april 2024 kl. 14.00 – 15.30 afholdes afslutningsceremoni med overrækkelse af priser. Efterfølgende vil der være lokale mindre fejringer på standene mellem 16.00 og 18.00 for særligt indbudte gæster.

2.1 Arrangøren

SkillsDenmark har til formål at arbejde for at fremme de danske erhvervsuddannelsers samfundsmæssige anseelse og status ved at tilskynde unge mennesker, deres undervisere og arbejdsgivere til at opnå den højeste erhvervskompetence inden for deres faglige område.

DM i Skills arrangeres af foreningen SkillsDenmark, som står for det overordnede arrangøransvar og er ansvarlig for hele indholdet af arrangementet. Til hvert DM indgås en aftale med en værtskommune, som stiller de fysiske rammer for arrangementet til rådighed og forestår den regionale markedsføring. Roskilde Kommune er dermed medarrangør.

ARRANGØR

Navn: SkillsDenmark

Tlf.: +45 2987 5546

E-mail:
info@skillsdenmark.dk

Gade: Ny Kongensgade

Nr.: 15

Postnr.: 1472

CVR: 32 94 75 65

ARRANGEMENT

Navn: DM i Skills 24

Placering: Roskilde
Dyreskue Plads

Gæster: ca. 50.000

Gade: Darupvej

Nr.: 19

Postnr.: 4000

Kontaktperson: Simon
Neergaard-holm

Tlf.: +45 2987 5546

E-mail:
snh@skillsdenmark.dk

Startdato: d.18/4-23 kl.08.00

Slutdato: d.20/4-23
kl.18.00

SIKKERHEDSANSVARLIG

Navn: Thomas Hedme

Tlf.: +45 4242 2515

E-mail: th@eventcrew.dk

Gade: Svanevej

Nr.: 17

Postnr.: 3650

Firma: EventCrew

CVR: 41 31 45 67

E-mail:
kontakt@eventcrew.dk

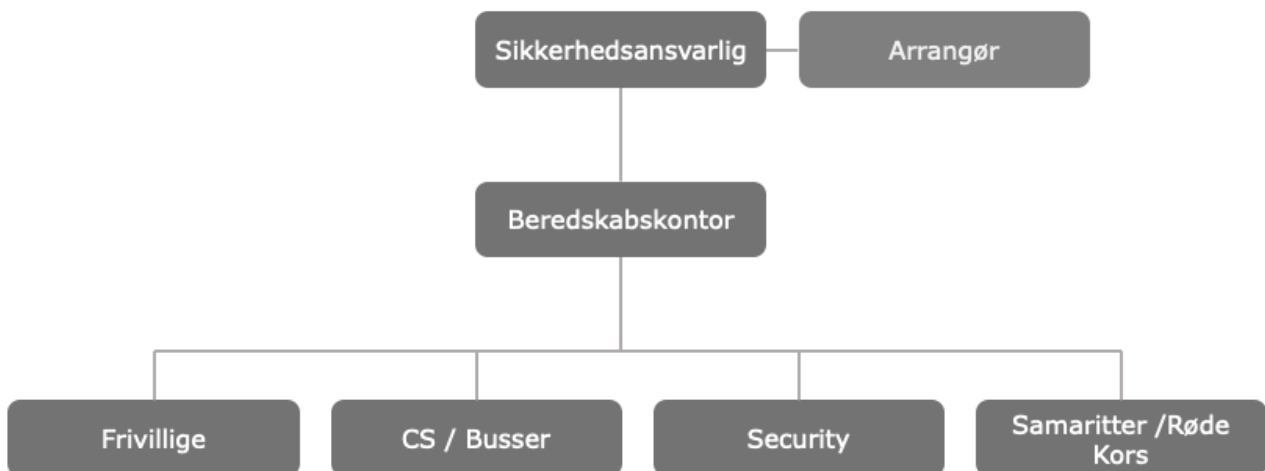
2.2 Arrangørens sikkerhedsorganisation

Arrangøren har valgt at samarbejde med EventCrew for at sikre en professionel og tryk gennemførelse af arrangementet.

EventCrew er blevet hyret til at levere en sikkerhedsansvarlig, samt nødvendigt personale til at varetage den sikkerhedsmæssige ledelse under hele arrangementet.

Udover at stå for den sikkerhedsmæssige afvikling, yder EventCrew også rådgivning i planlægningsfasen. Det er dog arrangørens ansvar at sikre, at alle relevante tilladelser bliver indhentet og ansøgt om rettidigt.

Under afviklingen af arrangementet har den ansvarlige fra EventCrew beføjelse til selvstændigt at træffe beslutninger vedrørende åbning, lukning samt andre vigtige sikkerhedsmæssige hensyn. Dette sikrer en effektiv og fleksibel håndtering af eventuelle uforudsete situationer og sikrer samtidig overholdelsen af sikkerhedsprotokollerne. Nedenfor ses kommandovejen for beredskabsenhederne, i sikkerhedsorganisationen illustreret.



3 Funktionsbeskrivelser

3.1 Sikkerhedspersonale

3.1.1 Sikkerhedsansvarlig

EventCrew, som leverer sikkerhed til blandt andet Distortion, Musik i Lejet, Ringsted Festival og mange andre arrangementer, stiller med en sikkerhedsansvarlig under afviklingen af arrangementet. Denne person har den endelige beslutningskompetence i alle spørgsmål, der har en sikkerheds- og/eller beredskabsmæssig karakter, i perioden op til, under og efter afviklingen.

Derudover har denne person en udpeget stedfortræder, som kan overtage funktionen ved sygdom, ulykke eller andet.

3.1.2 Beredskabskontor (BSK)

BSK leder og fordeler indsatsen på vegne af sikkerhedsansvarlige og fungerer som mødested for arrangørerne i tilfælde af en større hændelse. Dertil sørger BSK for at logføre hændelser, samt data med relevans herfor, bl.a. logs, prognoser for vejrlig etc.

Denne er bemandede af 1-2 operatører og håndterer radiokommunikation blandt beredskabsenhederne, samt varetager beredskabstelefonen som frivillige og andre på pladsen kan kontakte under afvikling.

Fysisk udgøres BSK af EventCrews BSK-vogn, der har videoovervågnings kapacitet, som vil være sat op i forbindelse med arrangementet. Vognen er tillige udstyret med mødelokale, og kan fungere som KST for myndighederne.

3.1.3 Security

EventCrew leverer security personale som autoriseret vagtfirma. Deres opgave i forbindelse med arrangementet består i at:

- Yde service og bidrage til den gode stemning
- Præventiv patruljering
- Tilsikre frie flugtveje
- Kontrollere for brandmæssige udfordringer
- Holde ro og orden
- Håndtere eventuelle konflikter på pladsen
- Hjælpe med evakuering hvis denne iværksættes
- Bistå samaritter
- Føre tilsyn med publikumsbelastning i telte og haller, samt midlertidigt lukke disse, hvis belastningen overskrider tilladelsen
- Samarbejde med den sikkerhedsansvarlige

Bemandedes jf. bemanning skema vedlagt som bilag.

I tillæg vil nattetimerne være vagt til stede på pladsen for værdisikring.

3.2. Crowd Safety

Crowd Safety personalets primære opgaver er forebyggende service, tilstedeværelse, sikkerhed og omsorg. Til dette arrangement, er deres primære opgave at lave crowd management ved busholdepladsen, således at alle skoleklasser kommer trygt af og på deres busser.

Deres opgaver, er således de samme som security, dog vil de kun håndtere mindre uoverenstemmelser og tilkalde security for yderligere løsning.

Bemandes jf. bemanning skema vedlagt som bilag.

3.3 Præ-hospitalt beredskab

Røde Kors leverer samaritter til arrangementet.

Disse placeres taktisk i forhold til kørsel og adgangsveje, se kortet.

Alarmering til 1-1-2 foretages af samaritterne, således regionen har mulighed for selv at tale med patienten. Herefter informeres BSK om typens kørsel.

Der bemandes efter nedenstående tabel, i udgangspunktet er der kun bemanning i pladsens åbningstid.

BEMANDING - RØDE KORS	
Dag	Antal samaritter
Torsdag	2
Fredag	4
Lørdag	2

3.4 Frivillige

Der anvendes en større del frivillige, hvis opgave er at vise rundt, hjælpe med at rydde op og lign. Disse modtages af en frivillig ansvarlig og vil modtage instruksen for tilkald af security, førstehjælp og lign. Se afsnittet særlige procedurer.

Disse har ikke en egentlig beredskabsfunktion, men er en vigtig del i hurtig detektering og tilkald af hjælp, hvorved de indgår under beredskabsenhederne.

3.5 Brandberedskab

Arrangørens interne brandberedskab er alene at betragte som en velkvalificeret

førsteindsats. Så snart der konstateres brand, alarmeres det kommunale redningsberedskab via Alarm 1-1-2. Ved brandvæsenets ankomst modtages brandkøretøjerne på det aftalte

kontaktpunkt og dirigeres derfra til skadestedet. Herefter overdrages det videre ansvar for brandens håndtering til det kommunale redningsberedskabs indsatsleder.

Det runderende personale, instrueres i at være opmærksomme på brand-relaterede risici.

Der stilles brandmateriel jf. godkendt ansøgning hos kommunen jf. BR 18, som er arrangørens ansvar at opsætte.

4 Arrangementetsområde

DM i Skills24 afholdes på Dyrskuepladsen svarende til indre plads. Selve området indhegnes med byggepladshegn allerede fra opbygning af pladsen 20. marts 2024 til og med 26. april 2024.

Arrangementet afholdes i telte og der vil være aktiviteter i haller, lejet af Roskilde Dyrskue.

Hele arrangementspladsen er indhegnet.

4.1 Adgangsforhold

Arrangementet er et åbent arrangement, der ikke kræves billet til. Åbningsceremonien er dog et lukket arrangement.

Der er kun adgang for gæster via en bemandet indgang, hvor ordensreglementet er fremvist.

Hovedindgangen til Dyrskuepladsen vil være i brug og der opstilles et info-telt, så publikum bydes velkommen med en kort introduktion til arrangementet og udlevering af mobil skattejagt.

Skoleklasser, som ankommer i bus guides ind via særlig tilkørsel (se bilag 2). Ved ankomsten inddeles skoleklasserne i baner, hvor de v.h.j.a den mobile skattejagt fordeles på ca. 8 forskellige poster rundt omkring på Dyrskuepladsen for at forhindre ophobning ved indgangen og skabelse af naturligt flow rundt til telte og haller.

Enkelte områder vil have begrænset adgang. Disse vil kræve armbånd (frivillige, presse, etc). Der vil være frivillige, crowd safety eller security, placeret ved disse områder. Oversigt over armbånd, ophænges tillige.

Indgange

Hovedindgang (port 1)

- Gående gæster, der har parkeret bil eller ankommer med offentlig transport.

Port 3

- Personale, leverandører m.m, bemandet af security

Port 6

- Forbeholdt SkillsDK, bemandet af frivillige

Port 15 for busser

- Ankomst for det publikum der kommer i busser og sættes af på busholdepladsen

Udgange

Hovedindgang (port 1)

- Gående gæster, der har parkeret bil eller ankommer med offentlig transport.

Port 3

- Personale, leverandører m.m, bemanded af security

Port 6

- Forbeholdt SkillsDK, bemanded af frivillige

Port 9

- Exit for busser

Port 8 + 7A

- Bemanded med frivillige, som åbnes i tilfælde af evakuering

4.2 Publikumskapacitet

4.2.1 Pladskapacitet

Dyrskuepladsen er beregnet til afvikling af større arrangementer. Det samlede areal for arrangementet er på mellem 320.000 - 321.500 m².

Med laveste beregning, giver det en komfortabel kapacitet ved beregning af 4 personers densitet per m² på 75.000, hvilket langt overstiger det forventede deltagerantal.

Udfordringen ligger primært i teltene og hallerne, som har begrænsning på kapaciteten, hvilket også er her der vil være fokus på.

4.2.2 Kapacitet i telte og haller

For kapacitet i telte og haller, gælder den personbelastning som er godkendt i byggesagen. Under afvikling, vil BSK og security, føre tilsyn med, at den godkendte belastning ikke overskrives.

4.3 Trafik- og parkeringsforhold

Jf. godkendt plan hos kommunen, se bilag 2.

4.3.1 Busholdeplads

Da der vil ankomme en større mængde busser, som skal følge bilag 2, og ankomme via port 15 og køre ud via port 9, afsættes der personale til at bistå med organisering af, ankomst af busser og at sørge for skoleklasserne sikkert kommer til og på deres busser.

Dette gælder kun de dage, hvor skoleklasser skal besøge pladsen.

Torsdag	10 personer
Fredag	10 personer

4.3.2 Parkering for gæster

Se bilag 2

Der etableres parkering G og F, for kørende gæster. Parkeringen er ikke superviseret. Cykelparkering vil være på parkering G.

4.4 Hastighedsdæmpende reducerende foranstaltninger

Der vurderes ikke, at der er behov for hastighedsdæmpende foranstaltninger til arrangementet.

5 Publikum

Nedenstående afsnit indeholder en beskrivelse af publikum, den tidligere demografiske tendens, samt overvejelser og beregninger til publikums flow.

5.1 Publikumsprofil

Den primære målgruppe for arrangementet er skoleelever i alderen 13 til og med 16 år, svarende til 7., 8. og 9. klassetrin. De vil typisk møde frem i grupper i følgeskab med lærere fra deres respektive skoler. De vil typisk være til stede torsdag og fredag ml. 8 og 14.

Den sekundære målgruppe er elever fra FGU-skoler i alderen 15- 19 år samt gymnasieelever i aldersgruppen 16 – 20 år. De vil ligeledes følges ad i grupper med respektive lærere/vejledere fra uddannelsesinstitutionen.

FGU-aktiviteten er berammet til torsdag ml. 9 og 14, mens gymnasieeleverne vil være til stede ml. 14 og 16 torsdag eftermiddag.

Udover de 2 nævnte målgrupper vil der være repræsentanter fra virksomheder, de faglige organisationer på hhv. arbejdstager- og arbejdsgiverside samt almindelige borgere, der er nysgerrige på DM i Skills24. Der forventes størst tilstrømning af borgere lørdag.

5.2 Forventet deltagerantal

Ved tidligere afholdte DM i Skills24 har der estimeret, at der har været følgende belastning:

Torsdag

- 10.000 – 15.000 deltagere

Fredag

- 30.000 – 35.000 deltagere

Lørdag

- 10.000 – 15.000 deltagere

DM i Skills24 afviger fra tidligere afviklinger ved at have fuld åbningstid om torsdagen, da åbningsceremonien afvikles onsdag aften, mod tidligere torsdag morgen.

Det må derfor forventes, at der vil være flere tilskuere torsdag.

Den gennemsnitlige gennemstrømning er beregnet til ml. 7.000 og 8.000 gæster i timen, ved maks belastning

Der vil være flest publikum til stede på Dyrskuepladsen torsdag og fredag i tidsrummet 8.00 og 15.00. Torsdag og fredag vil skoleklasser fra Region Sjælland deltage og primært være fra 7. og 8. klasse. Størst fremmøde forventes fredag ml. 9.00 og 14.00, da 8. klasser fra hele Danmark kommer for at deltage i Skillsstafetten. Der er tilmelding til Skillsstafetten hos SkillsDenmark og der er max plads til 80 klasser.

Lørdag vil være mere spredt publikumstilgang og -afgang, da skoleklasserne ikke deltager denne dag.

6 Særligt for arrangementet

6.1 Konkurrencer

For hvert fag, afholdes der konkurrence inden for faget. Med 80 fag repræsenteret, bliver det en betydelig mængde, der skal afvikles. Hver dyst ledes af en konkurrence ansvarlig, som er faglærer inden for faget. Denne vil supervisere afviklingen, have ansvaret for at arbejdsmiljøforholdene overholdes.

Den overordnede afvikling af konkurrencer i et telt, vil være en telt- eller halsansvarlig. Disse får udleveret radio og følger således 9.2.2 *Instruks til frivillige/medarbejdere*. Derudover vil de blive informeret om proceduren for at stoppe konkurrencen, som er beskrevet i særlige retningslinjer.

6.2 Droner

Al drone aktivitet skal være godkendt jf. gældende regler for dronetrykning samt af EventCrew. Flyvninger skal indrapporteres før arrangementet på ad@eventcrew.dk med tidspunkt for flyvning, formål og flyvning og forventede flyveområder.

Samtidig skal beredskabskontoret kontaktes 15 min. inden flyvning startes, via sms eller opkald.

6.3 Ordensregler for arrangementet

For at skabe den bedste oplevelse for alle gæster samt opretholde ro, orden og for gæsternes sikkerhed skal det følgende sæt ordensregler følges af alle på pladsen. Følges disse regler ikke, forbeholder arrangøren sig retten at bortvise personer fra arrangementet.

- Følg altid anvisninger fra personalet & de frivillige
- Alkohol er forbudt på pladsen
- Der kan forekomme visitation ved indgangen
- Personer, som fremstår utryghedsskabende i deres påklædning, afmærkning eller adfærd, får ikke adgang på området. Det samme gælder kommercielle/politiske/aktivistiske aktører, der ikke på forhånd har lavet en aftale om deres deltagelse
- Krænkende adfærd og diskrimination mod gæster, service- og safety-personale toleres ikke og resulterer i bortvisning fra pladsen
- Alle former for vold eller trusler om vold mod service-, safety-personale eller øvrige gæster medfører øjeblikkelig politianmeldelse. Alle former for aggressiv adfærd er forbudt. Der skal udvises størst muligt hensyn til det øvrige publikum og til de frivillige

Følgende må ikke medbringes:

- Våben og våbenlignende genstande
- Mobile højtalere
- Alkohol
- Fyrværkeri
- Laserpenne

7 Kommunikation

7.1 Ekstern kommunikation

7.1.1 Før arrangementet

På arrangørens hjemmeside samt SoMe kanaler vil der være rettet information til deltagere og gæster.

Herunder vil der være en stor kommunikation til de mange skoleklasser, som skal besøge arrangementet, hvor vigtig information om ankomst, afgang, sikkerhed og ordensregler kan kommunikeres.

7.1.2 Under arrangementet

Ved arrangementets indgang etableres en infobod.

Ved busholdepladsen vil Crowd Safety personale informere ankomne.

Efter aftale med arrangøren kan sociale medier anvendes.

7.2 Intern kommunikation

Imellem beredskabsenhederne anvendes 2 vej radiokommunikation og alternativt telefon.

Under arrangementet, vil BSK bemande en telefonlinje, der kan kontaktes ved behov for hjælp. Dette er tiltænkt eksterne samt frivillige, der ikke har udleveret radio.

Der vil være megafon til rådighed i BSK.

7.2.1 Radionet skitse (kanaloversigt)

For at sikre nem kommunikation, så oprettes der radionetskitse.

Denne er intern, men udleveres ved arrangement start, med information om hvilken kanal BSK altid lytter med på, samt hvilken kanal de forskellige grupper, skal kontakte BSK via.



DEL 2

Risikovurdering

8 Risikovurdering

Til planlægningen af risikostyringen for Skills 2024 anvendes ISO 31000-modellen om Enterprise Risk Management.

8.1 ISO 3100-modellen

Modellen gør det muligt at identificere, analysere og evaluere risiko og konsekvens af sikkerhedshændelser, der kan opstå i forbindelse med afviklingen af Skills 2024.

Modellen tager sit udgangspunkt i at vurdere sandsynligheden for en mulig hændelse, og sammenholde med konsekvensen af hændelsen. Dette gøres ved at tage sandsynlighedsfaktoren (1-5) og gange den med konsekvensfaktoren (1-5), risikofaktoren går heraf fra 1-25.

Risikovurderingerne tager altid udgangspunkt i den værst tænkelige konsekvens.

Opbygningen af risikovurdering jf. ISO 31000 vurdering

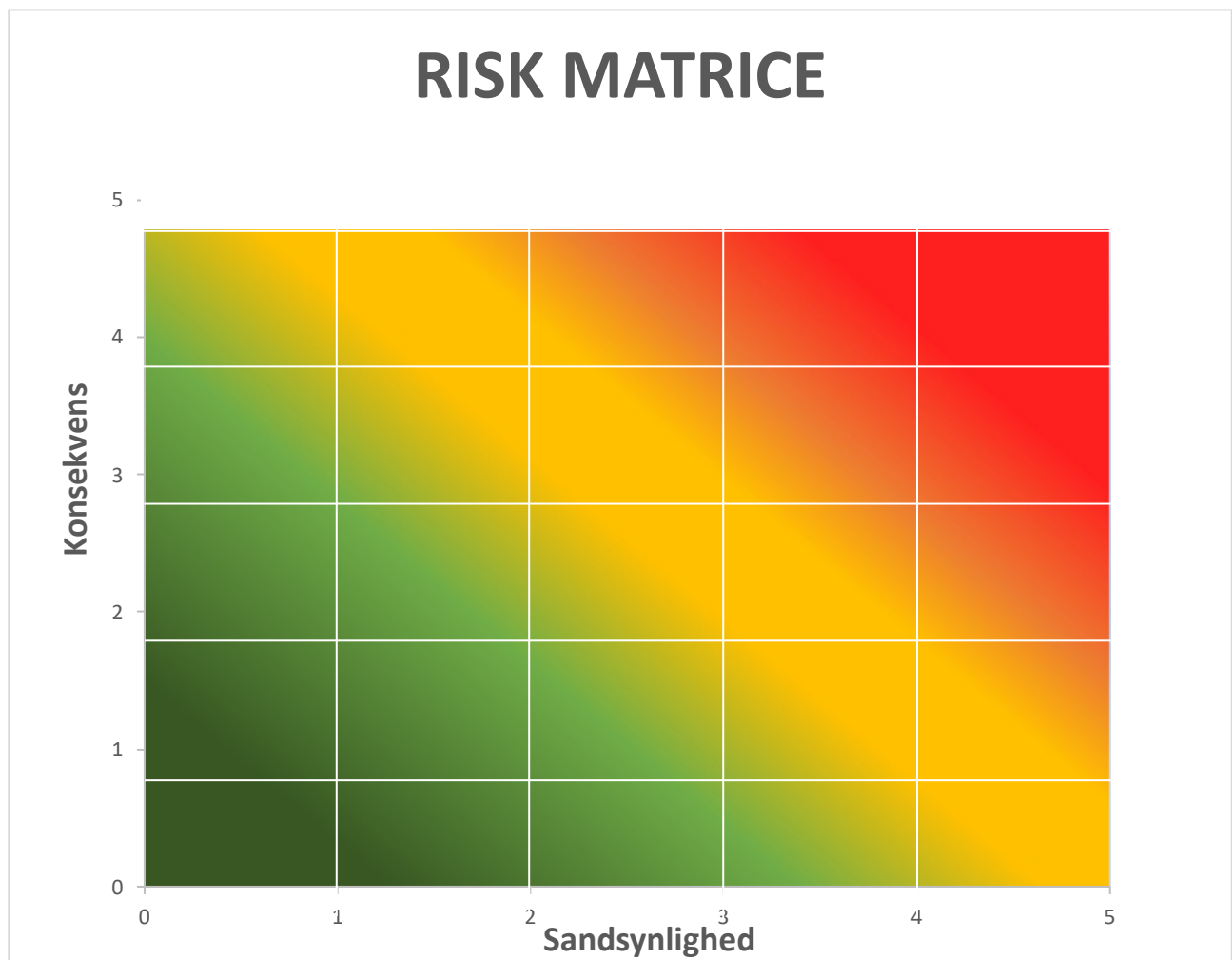
- Fase 1: Risikoidentifikation (se bilag 1)
- Fase 2: Risikoanalyse
- Fase 3: Risikoevaluering

8.2 Risikooversigt

Nedenfor kan man se en oversigt og de risici, som blev identificeret i den indledende risikoanalyse, og som derefter blev inddraget i risikoanalysen.

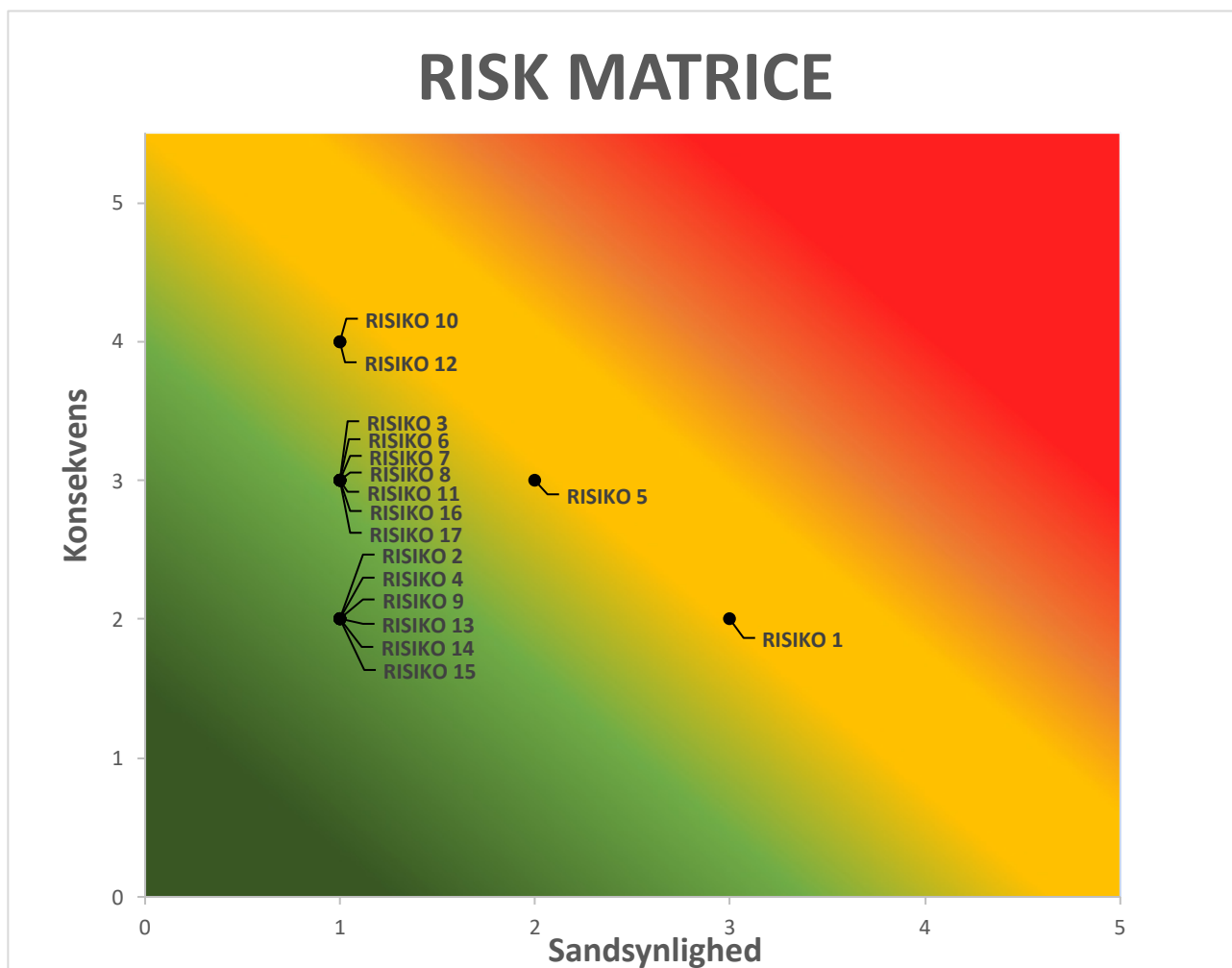
Hændelser med størst forekomst (almindelige risici)
Risiko 1: Almindelig tilskadekomst
Risiko 2: Berusere
Risiko 3: Bevidsthedspåvirkning
Risiko 4: Vold og slagsmål
Risiko 5: Akut opstået sygdom
Risiko 6: Brand
Særlige risici ved større udendørs arrangementer
Risiko 7: Klemskader (publikumstæthed)
Risiko 8: Redningsveje
Risiko 9: Evakuering
Risiko 10: Konstruktionskollaps
Særlige risici for dette arrangement (DM i Skills 24)
Risiko 11: Tilskadekomst ved brug værktøj
Risiko 12: Terror anslag
Særlig for vejrlig
Risiko 13: Nedkøling
Risiko 14: Dehydrering
Risiko 15: Hedeslag
Risiko 16: Tordenvejr
Risiko 17: Kraftig blæst

8.3 Vejledende risikomatrice



8.4 Identificerede risici efter implementering af forebyggende tiltag.

På baggrund af den samlede risikoanalyse og evaluering anses DM i Skills24 for at være et lavrisikoarrangement.





DEL 3

Beredskabsplan

9 Beredskabsplan

9.1 Kontaktpunkt for brand, redning og politi

Der arbejdes ikke med kontaktpunkter, men adresser.

I udgangspunktet vil port 3 - Darupvej 17 anvendes, men afhængig af hændelsen vil en af de andre porte/adresser anvendes.

Dette koordineres og kommunikeres via BSK.

Såfremt der ringes 1-1-2 udenom beredskabskontoret, er Darupvej 17, oplyst som primær adresse, og myndighederne bedes køre dertil. Ved en større hændelse anbefales det at port 15, Darupvej 23, anvendes som opmarchområde.

9.2 Normalt beredskabsniveau

Arrangementet afvikles i udgangspunktet fra åbning til slut i almindeligt beredskabsniveau, medmindre der er nødvendigt at iværksætte udvidet beredskabsniveau.

Nedenstående instrukser henvender sig til beskrevne funktion ved akut behov for ambulance, brandvæsen, politi, eller security

9.2.1 Instruks til gæster

Gæster opfordres til at kontakte sikkerhedspersonalet eller de frivillige, for akut assistance og infoboden for ikke akut assistance.

9.2.2 Instruks til frivillige/medarbejdere

Ved akut behov for ambulance, brandvæsen, politi eller security:

Ring til Beredskabskontoret på telefon 61 75 43 50, via radio eller tag fat i sikkerhedspersonalet eller samaritter.

Oplys følgende:

1. Hvor har du brug for hjælp
2. Hvad er der sket
3. Hvor mange har brug for hjælp
4. Hvilket telefonnummer ringer du fra

Det er vigtigt, at du bliver på stedet og afventer, at hjælpen kommer frem. Det kan tage lidt tid for hjælperne at komme igennem menneskemængden.

OBS Hvis det gælder brand, kontakt først 1-1-2.

9.2.3 Ledelse af skadested / indsats

Security varetager selvstændigt ledelse af skadestedet ved ankomst, under normalt beredskabsniveau og koordinere indsats af security, frivillige via BSK. Såfremt politiet involveres den sikkerhedsansvarlige.

Ved almindelig tilskadekomst og sygdom, vil samaritter selv have skadestedsledelsen. Efter ønske fra beredskabet og/eller politi, bistår sikkerhedsansvarlig og beredskabsenheder med eventuelt yderligere.

9.3 Udvidet beredskabsniveau

Aktivering af udvidet beredskabsniveau sker på baggrund af en større uventet hændelse eller en storulykke. En større uventet hændelse kan være alt fra brand, optøjer, vejrlig eller en storulykke. Storulykke defineres ved 4 eller flere tilskadekomne som følge af samme hændelse.

Følgende funktioner har mandat til at aktivere det udvidede beredskab:

- Sikkerhedsansvarlig
- Samaritter ved storulykke
- Politiets repræsentant på stedet

Det udvidede beredskabsniveau betyder en af følgende:

- Arrangørernes ledelse indkaldes
- Hele arrangementet lukkes
- Dele af arrangementet lukkes
- Hele arrangementet evakueres
- Dele af arrangementet evakueres
- Anden handling efter aftale med politiets indsatsleder

9.3.1 Ledelse af skadested

Sikkerhedsansvarlig vil overtage ledelsen af skadestedet ved ankomst og koordinere indsatsen af beredskabsenhederne og frivillige samt overlevering til beredskabet og/eller politi.

Når overlevering er gjort til beredskabet og/eller politi, vil den sikkerhedsansvarlige og dennes beredskabsenheder være tilgængelig for den yderligere indsats, i det skøn beredskabet og/eller politi gør.

9.4 Krisekommunikation

I tilfælde af en alvorlig hændelse vil der anvendes megafon til at dirigere publikum. Arrangøren vil indkaldes til BSK og koordinere information på hjemmesiden og SoMe. Evt. med politiet.

9.5 Særlige procedurer

9.5.1 Konkurrence Stop

Se nærmere forklaring af konkurrence i 2.4.1 Konkurrencer.

I tilfælde af overhængende fare, tilskadekomst, ulykke eller lign. kan den konkurrence ansvarlige, sikkerhedspersonalet eller samaritterne vælge at stoppe en konkurrence. Såfremt dette gøres, kontaktes BSK som informerer arrangørens produktionsansvarlige.

9.5.2 Evakuering

På baggrund af en større uventet hændelse eller en storulykke, kan den sikkerhedsansvarlige beslutte at evakuere pladsen. Komplet evakuering af arrangementsområdet, finder kun sted hvis det er absolut nødvendigt.

Evakuering meldes internt til beredskabsenhederne, der bistår til at håndtere flowet og eventuelle tilskadekomne. Afhængig af hændelse, instrueres der specifikt i forhold til evakueringsvej. Da der er tale om åbent arrangement forsøges det at styre menneskemængden væk fra den hændelse, der aktiverer evakueringen.

Personalet placeret ved flugtveje, vil sørge for at åbne flugtveje op i fuld bredde. Ved evakuering iværksættes stop af alle konkurrencer og aktiviteter.

Der anvendes to evakuerings pladser, afhængig af hændelse:

1. Parkering G
2. Området af dyrskuepladsen ud for port 8 og 9.

9.5.3 Storulykke

En storulykke defineres ved, at 4 eller flere personer kommer til skade som følge af den samme hændelse.

Melding om storulykke kommer fra samaritter eller sikkerhedsansvarlig.

Ved en storulykke vil den sikkerhedsansvarlige rykke til skadestedet og koordinere med indsatsledelsen (politi/brand/sund). Politiet har den koordinerende ledelse på skadestedet ved ankomst.

9.5.4 PLOV

I tilfælde af *Påbegyndte Livsfarlige Og Voldelige handlinger (PLOV)* iværksættes en fuld evakuering og politiet kontaktes.

Samaritter, evakueres til mødepunkt udpeget af den sikkerhedsansvarlige, hvis det vurderes sikkert, opstarter disse triagering af eventuelle tilskadekomne, indtil sundhedsberedskabet er fremme.

Hvis der er tale om at det er en hændelse involverende en erkendt gerningsmand, vil sikkerhedsansvarlig/BSK overlevere dette til politiet. Beredskabsenheder forsøger at bistå evakueringen så længe dette er forsvarligt under egen sikkerhed.

9.5.5 Vejrlig

Forud arrangementet samt dagligt for afvikling, kontrolleres DMI's varsler. Såfremt der er indikation for forhøjet risici i punkt 4.6 om vejrlig, vil den sikkerhedsansvarlige iværksætte udvidet beredskabsniveau. På baggrund af hvilken vejrlig hændelse der er tale om, vil sikkerhedsansvarlig tage beslutning om:

- Afspærring af områder på arrangementspladsen
- Evakuering fra arrangementspladsen
- Midlertidig eller fuldstændig lukning af arrangementet

9.5.6 Telefonisk trussel mod arrangementet

Såfremt der indgår en telefonisk trussel mod arrangementet, skal den sikkerhedsansvarlige gøres opmærksom på dette. På baggrund af truslen vurderer den sikkerhedsansvarlige, om politiet skal involveres. Hvis muligt skal det forsøges at følge bilag 4.

9.5.7 Musikstop

Det er vigtigt at stagemanager og konferencier er bekendt med niveauerne forinden koncerten. De skal briefes af sektorchef eller sikkerhedschef inden afvikling.

Når konferencier går på scenen er det vigtigt, at beskederne gives i en varm og omsorgsfuld tone, så ingen bliver bange eller forskrækkede.

Niveau 1	
Aktiveres hvis der er meget skubben/masen og urolighed foran scenen.	
Aktivering	Sikkerhedschef melder NIVEAU 1 til stagemanager
Procedure	Stagemanager giver bandet besked om at holde pause efter næste nummer. Herefter går konferencier på scenen
Konferencier siger	<i>"Der bliver skubbet lidt for meget foran scenen. Vær venlig at rykke 3 skridt tilbage, så får alle en god oplevelse"</i>

Niveau 2

Aktiveres ved uheld eller fare derfor samt større problemer foran scenen, pga. publikums opførsel eller andet.

Aktivering Sikkerhedschef melder NIVEAU 2 til stagemanager

Procedure Stagemanager får afbrudt musikken hurtigst muligt. Herefter går konferencier på scenen

Konferencier siger *"På grund af problemer holder vi en kort pause. Vi forventer, at arrangementet fortsætter om et øjeblik"*

Niveau 3

Aktiveres ved større uforudsete hændelser hvor det findes nødvendigt at afbryde arrangementet og evakuere publikum.

Aktivering Sikkerhedschef melder NIVEAU 3 til stagemanager

Procedure Stagemanager afbryder musikken hurtigst muligt. Herefter går konferencier på scenen

Konferencier siger *"På grund af en kritisk hændelse er vi nødt til at evakuere pladsen. Forlad pladsen roligt. Brug flugtvejene – de er markeret med grønne bannere. Forhold jer roligt."*

10 Bilag 1: Risikoidentifikation

10.1 Hændelser med størst forekomst (almindelige risici)

I dette afsnit, redegøres der for de hændelser, der forventes størst forekomst af under arrangementet.

10.1.1 Risiko 1 - Almindelig tilskadekomst

Identificerede risici i relation til – Almindelig tilskadekomst		
HÆNDELSER MED STØRST FOREKOMST	RISIKOENS OPSTÅEN	RISIKOENS ART OG OMFANG
Almindelig tilskadekomst (Forvredet ankel, hudafskrabninger mv.)	Fald over kantsten, fald på cykel, fald på terræn, skubben o lign.	Kræver almindelig førstehjælp, eller ikke akut behandling på skadestue (eks. syning)

Almindelig tilskadekomst - Risikofaktor før forebyggende tiltag implementeres						
SANDSYNLIGHED	%	RISIKO		KONSEKVENS	RISIKO	RISIKO FAKTOR
1 Højest usandsynligt	< 10		1	Ingen behandling		9
2 Usandsynligt	11-24		2	Førstehjælp	3	
3 Måske	25-74	3	3	Sygehus/skadestue behandling		
4 Sandsynligt	75-89		4	Livreddende førstehjælp		
5 Højest sandsynligt	> 90		5	Dødsfald		

Forebyggende tiltag:

Almindelig tilskadekomst må forventes til et arrangement af denne størrelse, men der er iværksat tryghedsskabende personale samt samaritter, til at yde en kvalificeret førsteindsats.

Almindelig tilskadekomst - Risikofaktor efter forebyggende tiltag implementeres							
SANDSYNLIGHED		%	RISIKO		KONSEKVENNS	RISIKO	RISIKO FAKTOR
1	Højest usandsynligt	< 10		1	Ingen behandling		6
2	Usandsynligt	11-24		2	Førstehjælp	2	
3	Måske	25-74	3	3	Sygehus/skadestue behandling		
4	Sandsynligt	75-89		4	Livreddende førstehjælp		
5	Højest sandsynligt	> 90		5	Dødsfald		

10.1.2 Risiko 2 - Berusere

<i>Identificerede risici i relation til – Berusere</i>		
HÆNDELSER MED STØRST FOREKOMST	RISIKOENS OPSTÅEN	RISIKOENS ART OG OMFANG
Berusere	Indtagelse af narkotika og/eller for meget alkohol	Berusere som er kraftigt påvirket kan have udvikle sig til situationer der kræver behandling på sygehus/skadestue, hvis ikke det tages i opløbet

Berusere - Risikofaktor før forebyggende tiltag implementeres						
SANDSYNLIGHED	%	RISIKO		KONSEKVENNS	RISIKO	RISIKO FAKTOR
1 Højest usandsynligt	< 10		1	Ingen behandling		3
2 Usandsynligt	11-24		2	Førstehjælp		
3 Måske	25-74		3	Sygehus/skadestue behandling	3	
4 Sandsynligt	75-89		4	Livreddende førstehjælp		
5 Højest sandsynligt	> 90	1	5	Dødsfald		

Da arrangementet er alkoholfrit, ligger i dagstid og publikumsprofil taget i betragtning, vurderes sandsynligheden meget lav.

Forebyggende tiltag:

1. Ingen alkohol tilladt på arrangementet.
2. Samaritter til stede, reducerer konsekvensen

Berusere - Risikofaktor efter forebyggende tiltag implementeres							
SANDSYNLIGHED		%	RISIKO		KONSEKvens	RISIKO	RISIKO FAKTOR
1	Højest usandsynligt	< 10	1	1	Ingen behandling		2
2	Usandsynligt	11-24		2	Førstehjælp	2	
3	Måske	25-74		3	Sygehus/skadestue behandling		
4	Sandsynligt	75-89		4	Livreddende førstehjælp		
5	Højest sandsynligt	> 90		5	Dødsfald		

10.1.3 Risiko 3 - Bevidsthedspåvirkning

<i>Identificerede risici i relation til – Bevidsthedspåvirkning</i>		
HÆNDELSER MED STØRST FOREKOMST	RISIKOENS OPSTÅEN	RISIKOENS ART OG OMFANG
Bevidsthedspåvirkede	Kan ske på baggrund af eksisterende sygdom, akut opstået sygdom og indtagelse af narkotika/alkohol	Bevidsthedspåvirkede personer skal altid tilses af førstehjælps uddannet personale – kan i værste tilfælde kræve livreddende førstehjælp

Bevidsthedspåvirkning - Risikofaktor før forebyggende tiltag implementeres						
SANDSYNLIGHED	%	RISIKO		KONSEKVENNS	RISIKO	RISIKO FAKTOR
1 Højest usandsynligt	< 10	1	1	Ingen behandling		8
2 Usandsynligt	11-24		2	Førstehjælp		
3 Måske	25-74		3	Sygehus/skadestue behandling		
4 Sandsynligt	75-89		4	Livreddende førstehjælp	4	
5 Højest sandsynligt	> 90		5	Dødsfald		

Forebyggende tiltag:

1. Alkoholfrit arrangement

2. Samaritterne er i stand til at foretage hurtig af vurdering og give indledende vurdering samt førstehjælp

Bevidsthedspåvirkning - Risikofaktor efter forebyggende tiltag implementeres							
SANDSYNLIGHED		%	RISIKO		KONSEKvens	RISIKO	RISIKO FAKTOR
1	Højest usandsynligt	< 10	1	1	Ingen behandling		3
2	Usandsynligt	11-24		2	Førstehjælp		
3	Måske	25-74		3	Sygehus/skadestue behandling	3	
4	Sandsynligt	75-89		4	Livreddende førstehjælp		
5	Højest sandsynligt	> 90		5	Dødsfald		

10.1.4 Risiko 4 - Vold og slagsmål

<i>Identificerede risici i relation til – Vold og slagsmål</i>		
HÆNDELSER MED STØRST FOREKOMST	RISIKOENS OPSTÅEN	RISIKOENS ART OG OMFANG
Vold og slagsmål	Kan opstå som følge af umotiveret vold eller uoverensstemmelser blandt personer.	Særligt traumer mod hovedet og hændelser med våben er med til at sætte den værst tænkelige konsekvens forholdsvis højt – livreddende førstehjælp.

Vold og slagsmål - Risikofaktor før forebyggende tiltag implementeres						
SANDSYNLIGHED	%	RISIKO		KONSEKvens	RISIKO	RISIKO FAKTOR
1 Højest usandsynligt	< 10	1	1	Ingen behandling		4
2 Usandsynligt	11-24		2	Førstehjælp		
3 Måske	25-74		3	Sygehus/skadestue behandling		
4 Sandsynligt	75-89		4	Livreddende førstehjælp	4	
5 Højest sandsynligt	> 90		5	Dødsfald		

Arrangementets karakter taget i betragtning, gør at denne vurderes lavt på sandsynlighed

Forebyggende tiltag: .

1. Det tryghedsskabende personale runderer og er med til at skabe en proaktiv effekt
2. Samaritter kan foretage hurtig førstehjælp

Vold og slagsmål - Risikofaktor efter forebyggende tiltag implementeres							
SANDSYNLIGHED		%	RISIKO		KONSEKVENNS	RISIKO	RISIKO FAKTOR
1	Højest usandsynligt	< 10	1	1	Ingen behandling		2
2	Usandsynligt	11-24		2	Førstehjælp	2	
3	Måske	25-74		3	Sygehus/skadestue behandling		
4	Sandsynligt	75-89		4	Livreddende førstehjælp		
5	Højest sandsynligt	> 90		5	Dødsfald		

10.1.5 Risiko 5 - Akut opstået sygdom

<i>Identificerede risici i relation til – Akut opstået sygdom</i>		
HÆNDELSER MED STØRST FOREKOMST	RISIKOENS OPSTÅEN	RISIKOENS ART OG OMFANG
Akut opstået sygdom	Ildebefindende, blodprop, lavt blodsukker, astmaanfald, epilepsi mv.	Kan i værste tilfælde kræve livreddende førstehjælp

Akut opstået sygdom - Risikofaktor før forebyggende tiltag implementeres							
SANDSYNLIGHED	%	RISIKO		KONSEKVENNS	RISIKO	RISIKO FAKTOR	
1	Højest usandsynligt	< 10		1	Ingen behandling		12
2	Usandsynligt	11-24		2	Førstehjælp		
3	Måske	25-74	3	3	Sygehus/skadestue behandling		
4	Sandsynligt	75-89		4	Livreddende førstehjælp	4	
5	Højest sandsynligt	> 90		5	Dødsfald		

En størrelse af denne karakter, vil statistisk set have hændelse relateret til akut opstået sygdom. Der foreligger ikke statistik fra tidligere arrangementer. Hvor sandsynligheden vurderes til 'måske'.

Forebyggende tiltag:

1. Samaritter på pladsen

Akut opstået sygdom - Risikofaktor efter forebyggende tiltag implementeres							
SANDSYNLIGHED		%	RISIKO		KONSEKVENNS	RISIKO	RISIKO FAKTOR
1	Højest usandsynligt	< 10		1	Ingen behandling		9
2	Usandsynligt	11-24		2	Førstehjælp		
3	Måske	25-74	3	3	Sygehus/skadestue behandling	3	
4	Sandsynligt	75-89		4	Livreddende førstehjælp		
5	Højest sandsynligt	> 90		5	Dødsfald		

10.1.6 Risiko 6 - Brand

<i>Identificerede risici i relation til – Brand</i>		
HÆNDELSER MED STØRST FOREKOMST	RISIKOENS OPSTÅEN	RISIKOENS ART OG OMFANG
Brand	Spontan ild i elektrisk installation, cigaretskodder, brandstiftelse	Kan kræve livreddende førstehjælp, førsteindsats ifbm. med slukning og/eller evakuering.

Brand - Risikofaktor før forebyggende tiltag implementeres							
SANDSYNLIGHED	%	RISIKO		KONSEKVENNS	RISIKO	RISIKO FAKTOR	
1	Højest usandsynligt	< 10		1	Ingen behandling		8
2	Usandsynligt	11-24	2	2	Førstehjælp		
3	Måske	25-74		3	Sygehus/skadestue behandling		
4	Sandsynligt	75-89		4	Livreddende førstehjælp	4	
5	Højest sandsynligt	> 90		5	Dødsfald		

Forebyggende tiltag:

1. Brandmateriel opsat jf. krav fra BR18
2. Runderende personale er opmærksomme på brandmæssige udfordringer

3. Runderende personale er uddannet i anvendelse af brandmateriel

Brand - Risikofaktor efter forebyggende tiltag implementeres							
SANDSYNLIGHED		%	RISIKO		KONSEKVENNS	RISIKO	RISIKO FAKTOR
1	Højest usandsynligt	< 10	1	1	Ingen behandling		3
2	Usandsynligt	11-24		2	Førstehjælp		
3	Måske	25-74		3	Sygehus/skadestue behandling	3	
4	Sandsynligt	75-89		4	Livreddende førstehjælp		
5	Højest sandsynligt	> 90		5	Dødsfald		

10.2 Særlige risici ved større udendørs arrangementer

I dette afsnit, redegøres der for de særlige risici der er identificeret ved større udendørs arrangementer.

Følgende beskrives de risici, der er identificeret i forbindelse med publikumsdensitet. Musikprogrammet består af low risk artister der ikke forventes at øge risici ved arrangementet.

10.2.1 Risiko 7 - Klemkader

Identificerede risici i relation til – Klemkader		
HÆNDELSER MED STØRST FOREKOMST	RISIKOENS OPSTÅEN	RISIKOENS ART OG OMFANG
Klemkader	-Klemkader i forbindelse med prop ved udgange og snævre passager -Klemkader i forbindelse med tætpakkede områder	Kan medføre flere tilskadekomne på samme tid

Klemkader - Risikofaktor før forebyggende tiltag implementeres							
SANDSYNLIGHED		%	RISIKO		KONSEKVENNS	RISIKO	RISIKO FAKTOR
1	Højest usandsynligt	< 10	1	1	Ingen behandling		3
2	Usandsynligt	11-24		2	Førstehjælp		
3	Måske	25-74		3	Sygehus/skadestue behandling	3	
4	Sandsynligt	75-89		4	Livreddende førstehjælp		
5	Højest sandsynligt	> 90		5	Dødsfald		

Arrangementets udendørs areal taget i betragtning, vil dette være af lav sandsynlighed og lav konsekvens. Primært vil dette relatere sig til telte og hallerne.

Forebyggende tiltag:

1. Runderende personale fører tilsyn med personbelastningen i telte og haller
2. Særligt udfordrede telte og haller vil have fast bemanning
3. Samaritter på pladsen

Klemskader - Risikofaktor efter forebyggende tiltag implementeres							
SANDSYNLIGHED		%	RISIKO		KONSEKvens	RISIKO	RISIKO FAKTOR
1	Højest usandsynligt	< 10	1	1	Ingen behandling		2
2	Usandsynligt	11-24		2	Førstehjælp	2	
3	Måske	25-74		3	Sygehus/skadestue behandling		
4	Sandsynligt	75-89		4	Livreddende førstehjælp		
5	Højest sandsynligt	> 90		5	Dødsfald		

10.2.2 Risiko 8 - Redningsveje

<i>Identificerede risici i relation til – Redningsveje</i>		
REDNINGSVEJE	RISIKOENS OPSTÅEN	RISIKOENS ART OG OMFANG
Redningsveje (ambulance, politi og brand)	-Store menneskemængder der tager ophold på veje, fortove og cykelstier -Biler der parkerer i 'parkering forbudt' zoner	Grundet begrænset fremkommelighed, vil responstiderne være længere og kan dermed være til fare for borgere og værdier

Redningsveje – Risikofaktor før forebyggende tiltag implementeres						
SANDSYNLIGHED	%	RISIKO		KONSEKVENS	RISIKO	RISIKO FAKTOR
1 Højest usandsynligt	< 10		1	Ingen behandling		8
2 Usandsynligt	11-24	2	2	Førstehjælp		
3 Måske	25-74		3	Sygehus/skadestue behandling		
4 Sandsynligt	75-89		4	Livreddende førstehjælp	4	
5 Højest sandsynligt	> 90		5	Dødsfald		

Forebyggende tiltag:

1. Arrangementsområdet er designet således at der er god passage til området.

2. Der forventes ikke et større pres på arrangementsområdet, da der er meget større kapacitet end til det forventede deltagerantal.
3. Runderende personale holder øje med redningsveje
4. Samaritter på pladsen

Redningsveje – Risikofaktor efter forebyggende tiltag implementeres							
SANDSYNLIGHED		%	RISIKO		KONSEKVENNS	RISIKO	RISIKO FAKTOR
1	Højest usandsynligt	< 10	1	1	Ingen behandling		3
2	Usandsynligt	11-24		2	Førstehjælp		
3	Måske	25-74		3	Sygehus/skadestue behandling	3	
4	Sandsynligt	75-89		4	Livreddende førstehjælp		
5	Højest sandsynligt	> 90		5	Dødsfald		

10.2.3 Risiko 9 - Evakuering, følgeskader hertil

<i>Identificerede risici i relation til – Evakuering</i>		
EVAKUERING	RISIKOENS OPSTÅEN	RISIKOENS ART OG OMFANG
Evakuering iværksættes i forbindelse med brand, storulykke eller andre lign. hændelser.	Panik og/eller nedsat reaktionsevne, da personer kan være påvirkede af spiritus og narkotika	Evakuering af store menneskemængder i trange områder kan skabe panik og dermed flaskehalse, som kan føre til personskader i forbindelse med fald, skub og klemning

Evakuering – Risikofaktor før forebyggende tiltag implementeres						
SANDSYNLIGHED	%	RISIKO		KONSEKVENNS	RISIKO	RISIKO FAKTOR
1 Højest usandsynligt	< 10		1	Ingen behandling		6
2 Usandsynligt	11-24	2	2	Førstehjælp		
3 Måske	25-74		3	Sygehus/skadestue behandling	3	
4 Sandsynligt	75-89		4	Livreddende førstehjælp		
5 Højest sandsynligt	> 90		5	Dødsfald		

Forebyggende tiltag:

1. Arrangementet er indhegnet, men med flugtveje, hvoraf visse er bemandede.
2. Der er overdimensioneret plads i forhold til forventet deltagerantal.
3. Sikkerhedspersonale er uddannet i at håndtere evakuering.

4. Særlig procedure for evakuering, se særlig procedure
5. Samaritter til stede til eventuel behandling.

Evakuering – Risikofaktor efter forebyggende tiltag implementeres							
SANDSYNLIGHED		%	RISIKO		KONSEKVENNS	RISIKO	RISIKO FAKTOR
1	Højest usandsynligt	< 10	1	1	Ingen behandling		2
2	Usandsynligt	11-24		2	Førstehjælp	2	
3	Måske	25-74		3	Sygehus/skadestue behandling		
4	Sandsynligt	75-89		4	Livreddende førstehjælp		
5	Højest sandsynligt	> 90		5	Dødsfald		

10.2.4 Risiko 10 - Konstruktionskollaps

Identificerede risici i relation til – Konstruktionskollaps		
Konstruktionskollaps	RISIKOENS OPSTÅEN	RISIKOENS ART OG OMFANG
Tilskadekomne grundet konstruktionskollaps	Ved ukorrekt opbygning af konstruktion.	Kollaps af telt, scene eller andre midlertidige konstruktioner kan være årsag til mange tilskadekomne og/eller panik på pladsen.

Konstruktionskollaps – Risikofaktor før forebyggende tiltag implementeres							
SANDSYNLIGHED		%	RISIKO		KONSEKvens	RISIKO	RISIKO FAKTOR
1	Højest usandsynligt	< 10		1	Ingen behandling		10
2	Usandsynligt	11-24	2	2	Førstehjælp		
3	Måske	25-74		3	Sygehus/skadestue behandling		
4	Sandsynligt	75-89		4	Livreddende førstehjælp		
5	Højest sandsynligt	> 90		5	Dødsfald	5	

Forebyggende tiltag:

1. Der anvendes godkendte konstruktioner og scener som er certificerede.
2. I tilfælde af flere tilskadekomne, er der opsat beredskabsplan for storulykke & samt samaritter tilstede
3. Vejrlig beskrives i separate risici og i særlige procedurer

Konstruktionskollaps – Risikofaktor efter forebyggende tiltag implementeres							
SANDSYNLIGHED		%	RISIKO		KONSEKvens	RISIKO	RISIKO FAKTOR
1	Højest usandsynligt	< 10	1	1	Ingen behandling		4
2	Usandsynligt	11-24		2	Førstehjælp		
3	Måske	25-74		3	Sygehus/skadestue behandling		

4	Sandsynligt	75-89		4	Livreddende førstehjælp	4	
5	Højest sandsynligt	> 90		5	Dødsfald		

10.3 Særligt for dette arrangement

I dette afsnit, redegøres der for de risici, der er specielt identificeret i forbindelse med afviklingen af Skills2024.

10.3.1 Risiko 11 - Tilskadekomst ved brug af værktøj eller lign.

Der er til arrangementet

<i>Identificerede risici i relation til – Tilskadekomst ved brug af værktøj eller lign.</i>		
Tilskadekomst ved brug af værktøj eller lign.	RISIKOENS OPSTÅEN	RISIKOENS ART OG OMFANG
Brug af værktøj ved konkurrence	Uheld under konkurrence med værktøj.	Den værste konsekvens er livreddende førstehjælp.

Tilskadekomst ved brug af værktøj eller lign. - Risikofaktor før forebyggende tiltag implementeres						
SANDSYNLIGHED	%	RISIKO		KONSEKvens	RISIKO	RISIKO FAKTOR
1 Højest usandsynligt	< 10	1	1	Ingen behandling		4
2 Usandsynligt	11-24		2	Førstehjælp		
3 Måske	25-74		3	Sygehus/skadestue behandling		
4 Sandsynligt	75-89		4	Livreddende førstehjælp	4	
5 Højest sandsynligt	> 90		5	Dødsfald		

Forebyggende tiltag:

1. Procedure for konkurrence stop
2. Samaritter til stede på pladsen

Tilskadekomst ved brug af værktøj eller lign.- Risikofaktor efter forebyggende tiltag implementeres							
SANDSYNLIGHED		%	RISIKO		KONSEKvens	RISIKO	RISIKO FAKTOR
1	Højest usandsynligt	< 10	1	1	Ingen behandling		3
2	Usandsynligt	11-24		2	Førstehjælp		
3	Måske	25-74		3	Sygehus/skadestue behandling	3	
4	Sandsynligt	75-89		4	Livreddende førstehjælp		
5	Højest sandsynligt	> 90		5	Dødsfald		

10.3.2 Risiko 12 - Terror anslag

<i>Identificerede risici i relation til – Terror anslag</i>		
TERROR	RISIKOENS OPSTÅEN	RISIKOENS ART OG OMFANG
Terror anslag	Større menneskemængder og samlinger er i de senere år blevet et populært mål for 'lone wolfs'. Det er set bl.a. i Frankrig, Tyskland og Sverige, hvor gerningsmænd har ført køretøjer ind i store menneskemængder med dødeligt udfald	I tilfælde af en terrorhændelse imod en større menneskemængde, kan man forvente dødsfald og/eller mange tilskædede

Terroranslag – Risikofaktor før forebyggende tiltag implementeres							
SANDSYNLIGHED		%	RISIKO		KONSEKVENNS	RISIKO	RISIKO FAKTOR
1	Højest usandsynligt	< 10	1	1	Ingen behandling		10
2	Usandsynligt	11-24		2	Førstehjælp		
3	Måske	25-74		3	Sygehus/skadestue behandling		
4	Sandsynligt	75-89		4	Livreddende førstehjælp		
5	Højest sandsynligt	> 90		5	Dødsfald	5	

Grundet de sikkerhedspolitiske spændinger i verden, er der igen fokus på mulige terror anslag. Da arrangementet ikke har politisk karakter, vurderes det ikke som værende aktuelt for arrangementet.

Forebyggende tiltag:

1. Runderende personale er instrueret i at være opmærksomme på mistænkelig adfærd

2. Der føres dialog med politiet og holdes øje med VTD'en og aktuelle situation

3. Samaritter til stede

Terror anslag – Risikofaktor efter forebyggende tiltag implementeres							
SANDSYNLIGHED		%	RISIKO		KONSEKVENNS	RISIKO	RISIKO FAKTOR
1	Højest usandsynligt	< 10	1	1	Ingen behandling		4
2	Usandsynligt	11-24		2	Førstehjælp		
3	Måske	25-74		3	Sygehus/skadestue behandling		
4	Sandsynligt	75-89		4	Livreddende førstehjælp	4	
5	Højest sandsynligt	> 90		5	Dødsfald		

10.4 Særlig for vejrlig

10.4.1 Temperatur

<i>Identificerede risici i relation til - Temperatur</i>			
TEMPERATUR	RISIKO	RISIKOENS OPSTÅEN	RISIKOENS ART OG OMFANG
Køligt vejr <i>Under 18 grader</i>	Nedkøling	Nedkøling kan ske ved at personer påvirket af alkohol/stoffer lægger sig til at sove i det fri uden overtøj	Kræver almindelig førstehjælp - kan ved værste konsekvens kræve 'behandling på sygehus/skadestue'
Varmt vejr <i>18-25 grader</i>	Dehydrering	Dehydrering kan ske ved, at personer opholder sig i solen og ikke drikker nok vand i varmen. Udelukkende indtag af alkohol kan forværre symptomer	Kræver alm. førstehjælp
Hedebølge <i>Over 25 grader</i>	Hedeslag	Hedeslag kan ske ved, at personer opholder sig direkte i solen i en længere periode og ikke drikker nok vand i varmen. Udelukkende indtag af alkohol kan forværre symptomer	Hedeslag har indvirkning på de kognitive funktioner og kræver ved værste konsekvens 'behandling på sygehus/skadestue'

10.4.2 Risiko 13 - Nedkøling

Nedkøling – Risikofaktor før forebyggende tiltag implementeres							
SANDSYNLIGHED		%	RISIKO		KONSEKVENNS	RISIKO	RISIKO FAKTOR
1	Højest usandsynligt	< 10	1	1	Ingen behandling		3
2	Usandsynligt	11-24		2	Førstehjælp		
3	Måske	25-74		3	Sygehus/skadestue behandling	3	
4	Sandsynligt	75-89		4	Livreddende førstehjælp		
5	Højest sandsynligt	> 90		5	Dødsfald		

Forebyggende tiltag:

1. Sikkerhedsansvarlig fører kontrol med vejrudsigten. Grundet årstiden forventes dette ikke at være større problem.
2. Samaritter til stede til hurtig behandling

Nedkøling – Risikofaktor efter forebyggende tiltag implementeres							
SANDSYNLIGHED		%	RISIKO		KONSEKVENNS	RISIKO	RISIKO FAKTOR
1	Højest usandsynligt	< 10	1	1	Ingen behandling		
2	Usandsynligt	11-24		2	Førstehjælp	2	

3	Måske	25-74		3	Sygehus/skadestue behandling		2
4	Sandsynligt	75-89		4	Livreddende førstehjælp		
5	Højest sandsynligt	> 90		5	Dødsfald		

10.4.3 Risiko 14 - Dehydrering

Dehydrering – Risikofaktor før forebyggende tiltag implementeres							
SANDSYNLIGHED		%	RISIKO		KONSEKVENNS	RISIKO	RISIKO FAKTOR
1	Højest usandsynligt	< 10	1	1	Ingen behandling		3
2	Usandsynligt	11-24		2	Førstehjælp		
3	Måske	25-74		3	Sygehus/skadestue behandling	3	
4	Sandsynligt	75-89		4	Livreddende førstehjælp		
5	Højest sandsynligt	> 90		5	Dødsfald		

Forebyggende tiltag:

1. Sikkerhedsansvarlig fører kontrol med vejrudsigten. Grundet årstiden forventes dette ikke at være større problem
2. Samaritter til stede til hurtig behandling og disse har vand

Dehydrering – Risikofaktor efter forebyggende tiltag implementeres							
SANDSYNLIGHED		%	RISIKO		KONSEKVENNS	RISIKO	RISIKO FAKTOR
1	Højest usandsynligt	< 10	1	1	Ingen behandling		2
2	Usandsynligt	11-24		2	Førstehjælp	2	
3	Måske	25-74		3	Sygehus/skadestue behandling		
4	Sandsynligt	75-89		4	Livreddende førstehjælp		
5	Højest sandsynligt	> 90		5	Dødsfald		

10.4.4 Risiko 15 - Hedeslag

Hedeslag – Risikofaktor før forebyggende tiltag implementeres							
SANDSYNLIGHED		%	RISIKO		KONSEKVENNS	RISIKO	RISIKO FAKTOR
1	Højest usandsynligt	< 10	1	1	Ingen behandling		3
2	Usandsynligt	11-24		2	Førstehjælp		
3	Måske	25-74		3	Sygehus/skadestue behandling	3	
4	Sandsynligt	75-89		4	Livreddende førstehjælp		
5	Højest sandsynligt	> 90		5	Dødsfald		

Forebyggende tiltag:

1. Lav sandsynlighed grundet årstiden
2. Sikkerhedsansvarlig fører kontrol med vejrudsigten
3. Samaritter til stede til hurtig behandling

Hedeslag – Risikofaktor efter forebyggende tiltag implementeres							
SANDSYNLIGHED		%	RISIKO		KONSEKVENNS	RISIKO	RISIKO FAKTOR
1	Højest usandsynligt	< 10	1	1	Ingen behandling		3
2	Usandsynligt	11-24		2	Førstehjælp	2	

3	Måske	25-74		3	Sygehus/skadestue behandling		2
4	Sandsynligt	75-89		4	Livreddende førstehjælp		
5	Højest sandsynligt	> 90		5	Dødsfald		

10.4.5 Meteorologiske forhold

Identificerede risici i relation til - Meteorologiske forhold			
Meteorologisk forhold	RISIKO	RISIKOENS OPSTÅEN	RISIKOENS ART OG OMFANG
Tordenvejr	Lynnedslag	Lynnedslag er uforudsigelige af natur. Nedslag inde i byen sker meget sjældent, mens risikoen vil være større på åbne områder.	Kræver minimum almindelig førstehjælp - kan ved værste konsekvens kræve 'Livreddende førstehjælp'

10.4.6 Risiko 16 - Tordenvejr

Tordenvejr – Risikofaktor før forebyggende tiltag implementeres						
SANDSYNLIGHED	%	RISIKO		KONSEKVENNS	RISIKO	RISIKO FAKTOR
1 Højest usandsynligt	< 10	1	1	Ingen behandling		4
2 Usandsynligt	11-24		2	Førstehjælp		
3 Måske	25-74		3	Sygehus/skadestue behandling		
4 Sandsynligt	75-89		4	Livreddende førstehjælp	4	
5 Højest sandsynligt	> 90		5	Dødsfald		

Forebyggende tiltag:

1. Sikkerhedsansvarlig fører kontrol med vejrudsigten
2. Beredskabsplanen giver mulighed for midlertidig eller fuldstændig aflysning af arrangementet iht. procedure om vejrlig

3. Samaritter på pladsen

Tordenvejr – Risikofaktor efter forebyggende tiltag implementeres							
SANDSYNLIGHED		%	RISIKO		KONSEKvens	RISIKO	RISIKO FAKTOR
1	Højest usandsynligt	< 10	1	1	Ingen behandling		3
2	Usandsynligt	11-24		2	Førstehjælp		
3	Måske	25-74		3	Sygehus/skadestue behandling	3	
4	Sandsynligt	75-89		4	Livreddende førstehjælp		
5	Højest sandsynligt	> 90		5	Dødsfald		

10.4.7 Risiko 17 - Kraftig blæst

Kraftig blæst – Risikofaktor før forebyggende tiltag implementeres							
SANDSYNLIGHED		%	RISIKO		KONSEKvens	RISIKO	RISIKO FAKTOR
1	Højest usandsynligt	< 10		1	Ingen behandling		8
2	Usandsynligt	11-24	2	2	Førstehjælp		
3	Måske	25-74		3	Sygehus/skadestue behandling		
4	Sandsynligt	75-89		4	Livreddende førstehjælp	4	
5	Højest sandsynligt	> 90		5	Dødsfald		

Forebyggende tiltag:

1. Sikkerhedsansvarlig fører kontrol med vejrudsigten
2. I tilfælde af chance for blæst over 10 m/s, kontrolleres certificering for grænser
3. Beredskabsplanens særlige procedurer iværksættes, hvis nødvendigt

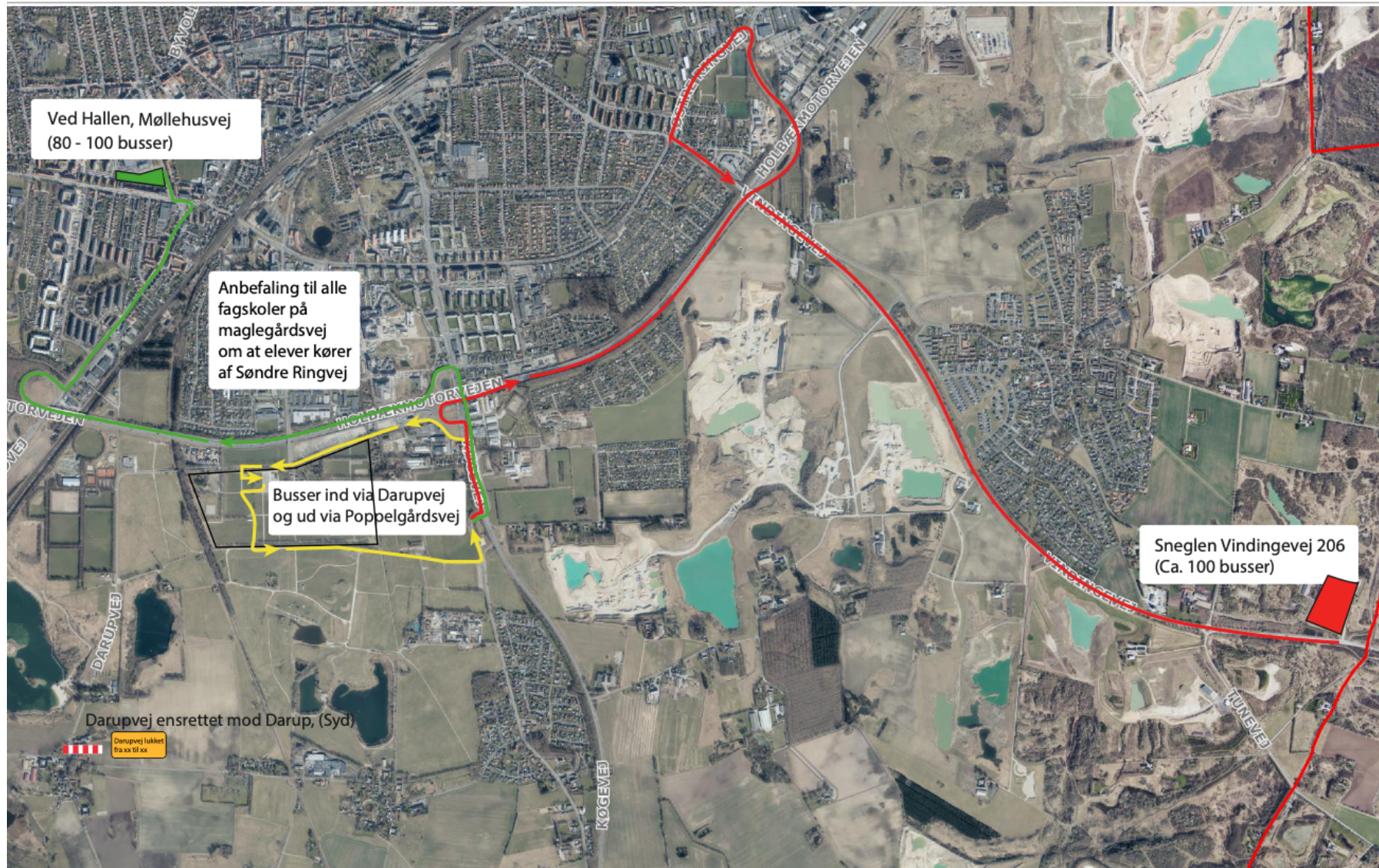
Kraftig blæst – Risikofaktor efter forebyggende tiltag implementeres							
SANDSYNLIGHED		%	RISIKO		KONSEKvens	RISIKO	RISIKO FAKTOR
1	Højest usandsynligt	< 10	1	1	Ingen behandling		
2	Usandsynligt	11-24		2	Førstehjælp		

3	Måske	25-74		3	Sygehus/skadestue behandling	3	3
4	Sandsynligt	75-89		4	Livreddende førstehjælp		
5	Højest sandsynligt	> 90		5	Dødsfald		

11 Bilag 2: kort



12 Bilag 3: Trafikretning



13 Bilag 4: Telefonisk trussel

1. Vær rolig og venlig
2. Forsøg at holde forbindelsen
3. Stil mange spørgsmål
4. Kontakt sikkerhedsansvarlige

Dato:	Klokkeslæt:	Modtaget af:
Skriv ordret ordlyden af trussel:		
Virker trussel giveren lokalkendt?	Ja:	Nej:

Forsøg at spørge om:

Hvornår skal bomben sprænge?	
Hvor er bomben placeret (by, sted, adresse)?	
Hvordan ser bomben ud?	
Hvem er du?	

Baggrundsstøj - sæt x:

Musik:	Børn:	Fly:	Tog:	Trafik:
Maskiner:	Andet:			

Stemmen i telefonen - sæt x/udfyld:

Mand:	Kvinde:	Barn:
Meget ung:	Accent:	Beruset/påvirket:
Speciel stemme:		